

# ***СОЗНАНИЕ И БЕССОЗНАТЕЛЬНОЕ***

**БЕССОЗНАТЕЛЬНОЕ**

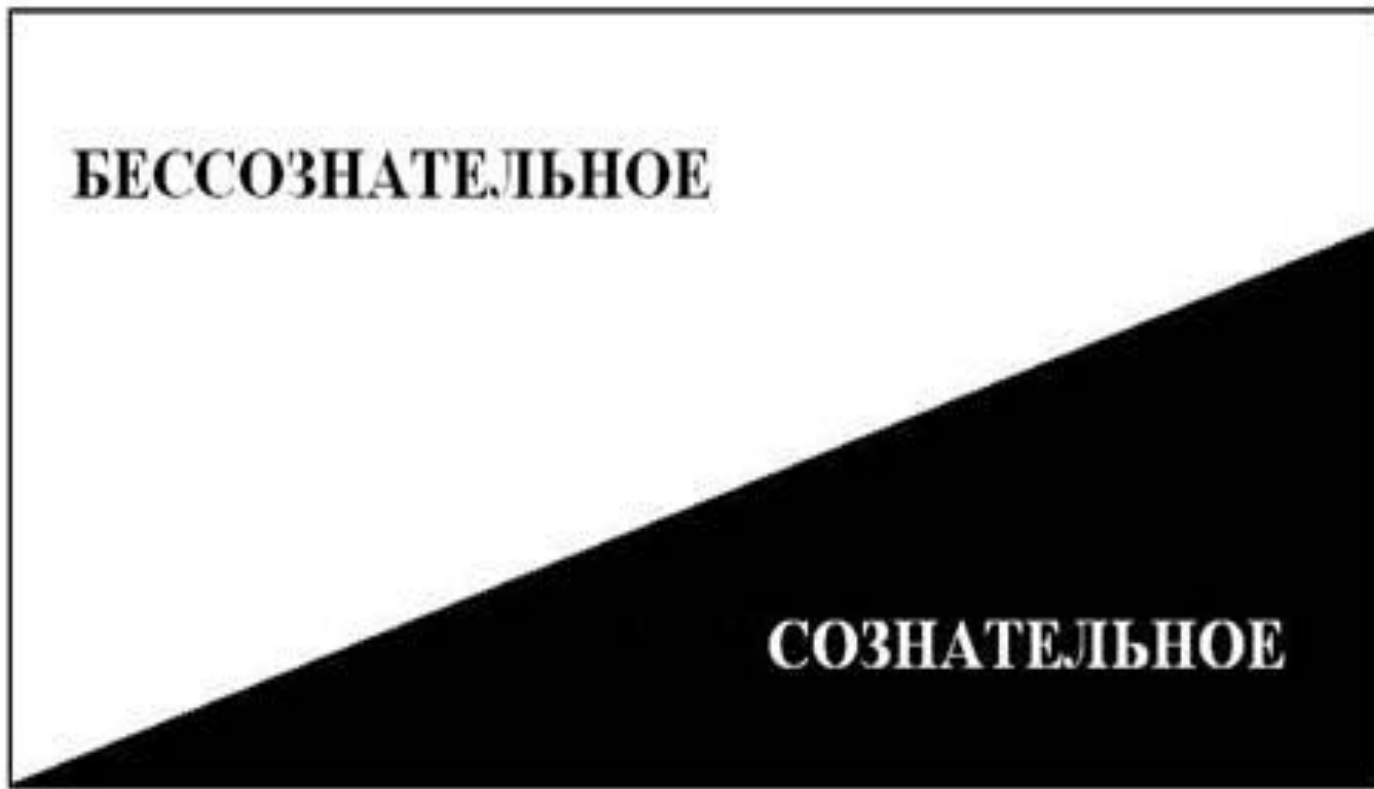
**СОЗНАТЕЛЬНОЕ**

рождение

детство

юность

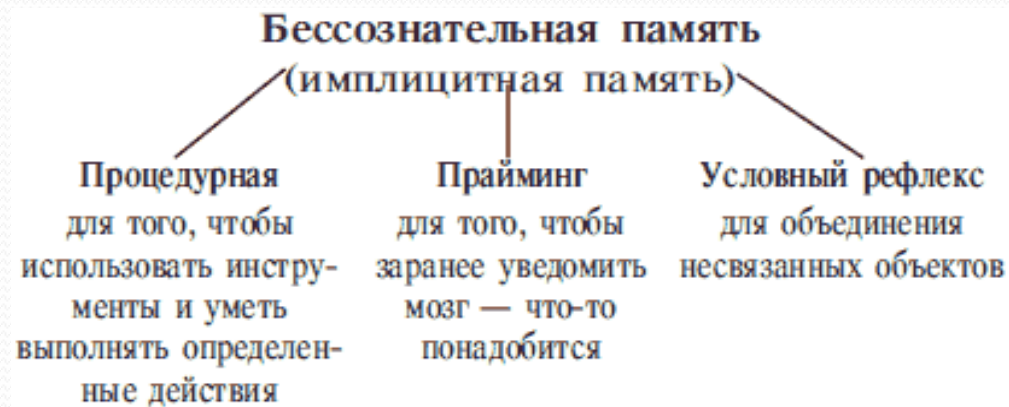
зрелость



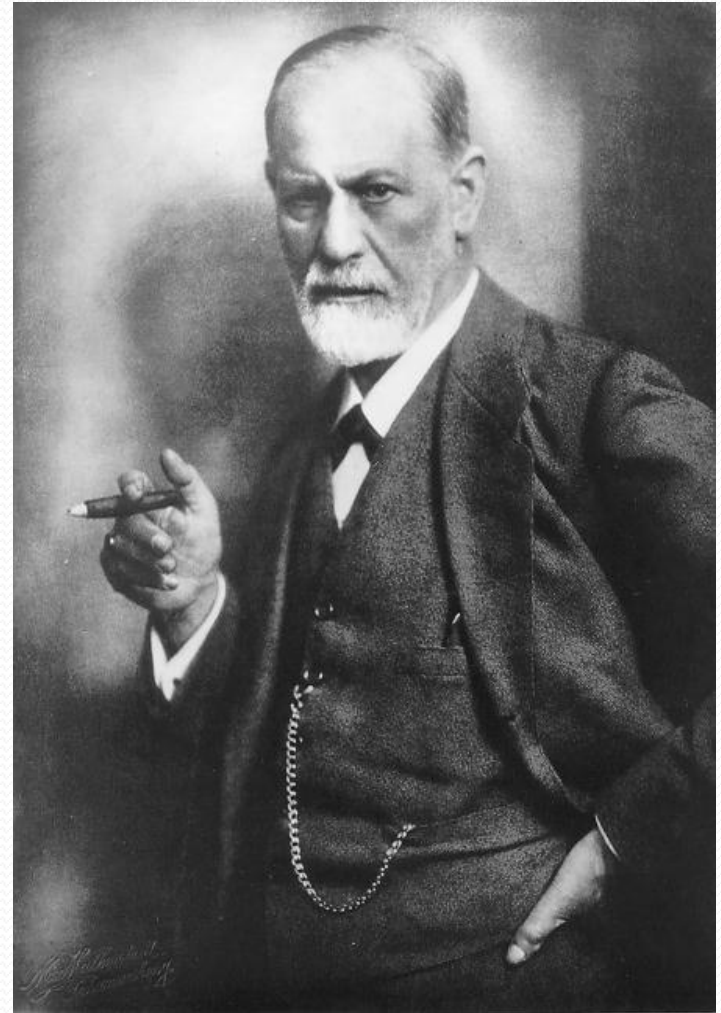
- **Сознание** не является единственным уровнем, на котором представлены психические процессы, свойства и состояния человека, и далеко не все, что воспринимается и управляет поведением человека, актуально осознается им. Кроме сознания, у человека есть и **бессознательное**. Это — те явления, процессы, свойства и состояния, которые по своему действию на поведение похожи на осознаваемые психические, но актуально человеком не рефлексировуются, т.е. не осознаются. Их по традиции, связанной с сознательными процессами, также называют психическими.

- ***Бессознательное*** начало так или иначе представлено практически во всех психических процессах, свойствах и состояниях человека. Есть бессознательные ощущения, к которым относятся ощущения равновесия, проприоцептивные (мышечные) ощущения. Есть неосознаваемые зрительные и слуховые ощущения, которые вызывают непроизвольные рефлексивные реакции в зрительной и слуховой центральных системах.

**Бессознательная память** — это та память, которая связана с долговременной и генетической памятью. Это та память, которая управляет мышлением, воображением, вниманием, определяя содержание мыслей человека в данный момент времени, его образы, объекты, на которые направлено внимание. Бес-сознательное мышление особенно отчетливо выступает в процессе решения человеком творческих задач, а бессознательная речь — это внутренняя речь.

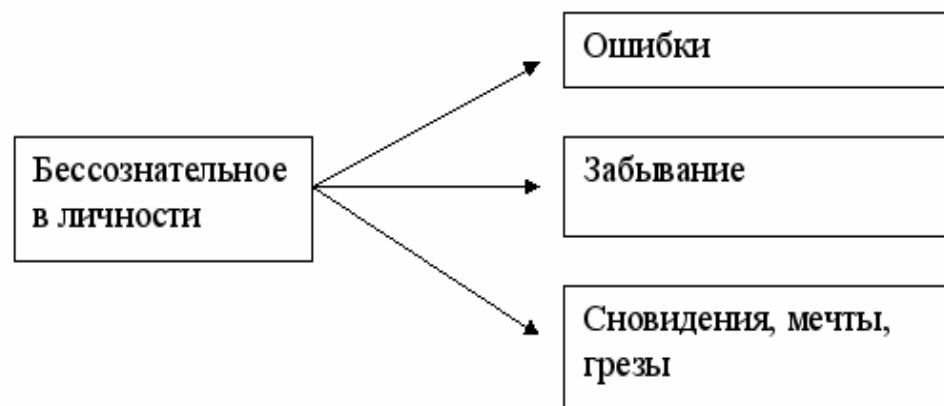


Главный интерес для психологии представляют так называемые личностные проявления бессознательного, в которых, помимо желания, сознания и воли человека, он проявляется в своих наиболее глубоких чертах. Большой вклад в разработку проблематики личностного бессознательного внес З.Фрейд.



## ***Бессознательное в личности человека***

— это те качества, интересы, потребности и т.п., которые человек не осознает у себя, но которые ему присущи и проявляются в разнообразных непроизвольных реакциях, действиях, психических явлениях.



- Одна из групп таких явлений — ошибочные действия: оговорки, опiski, ошибки при написании или слушании слов.
- В основе второй группы бессознательных явлений лежит произвольное забывание имен, обещаний, намерений, предметов, событий и другого, что прямо или косвенно связано для человека с неприятными переживаниями.
- Третья группа бессознательных явлений личностного характера относится к разряду представлений и связана с восприятием, памятью и воображением: сновидения, грезы, мечты.



Особую категорию бессознательного составляют **сновидения**. Содержание сновидений, по Фрейду, связано с бессознательными желаниями, чувствами, намерениями человека, его неудовлетворенными или не вполне удовлетворенными важным жизненными потребностями.



# Сновидения по Фрейду





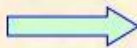
# Уровни взаимодействия сознания и бессознательного

**Сознательный**



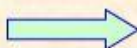
это осознаваемое актуальное содержание мыслей и переживаний

**Подсознательный**



содержание мыслей и переживаний, переходящее в нужный момент на сознательный уровень

**Бессознательный**



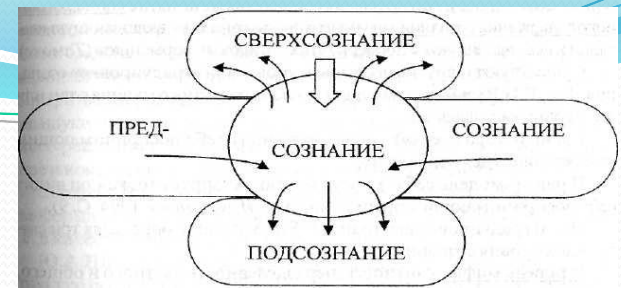
инстинктивные механизмы и неосознаваемая мотивация аффективных и поведенческих реакций

***Бессознательные явления вместе с предсознательными управляют поведением, хотя функциональная роль их различна. Сознание управляет самыми сложными формами поведения, требующими постоянного внимания и сознательного контроля, включается в действие в следующих случаях:***

- когда перед человеком возникают неожиданные, интеллектуально сложные проблемы, не имеющие очевидного решения;
- когда человеку требуется преодолеть физическое или психологическое сопротивление на пути движения мысли или телесного органа;
- когда необходимо осознать и найти выход из какой-либо конфликтной ситуации, которая сама собой разрешиться без волевого решения не может;
- когда человек неожиданно оказывается в ситуации, содержащей в себе потенциальную угрозу для него в случае непринятия немедленных действий.

Вопрос об отношениях между сознательными и другими уровнями психической регуляции поведения, в частности бессознательным, остается сложным и не решается вполне однозначно. Основной причиной этого является тот факт, что существуют разные типы бессознательных психических явлений, которые по-разному соотносятся с сознанием.





- Есть бессознательные психические явления, находящиеся в области предсознания, т.е. представляющие собой факты, связанные с более низким уровнем психической регуляции поведения, чем сознание. Таковы бессознательные ощущения, восприятие, память, мышление, установки.
- Другие бессознательные явления представляют собой такие, которые раньше осознавались человеком, но со временем ушли в сферу бессознательного. К ним относятся, например, двигательные умения и навыки, которые в начале своего формирования представляли собой сознательно контролируемые действия (ходьба, речь, умение писать, пользоваться различными инструментами).
- Третий тип бессознательных явлений — те, о которых говорит З.Фрейд в приведенных выше суждениях, касающихся личностного бессознательного. Это — желания, мысли, намерения, потребности, вытесненные из сферы человеческого сознания под влиянием цензуры.

# Состояние сознания и нарушения сознания.





# Традиционно психология признает два состояния сознания, присущие всем людям:

- **сон**, рассматриваемый как период отдыха;
- **состояние бодрствования**, или активное состояние сознания, которому способствует активация всего организма, которая позволяет ему улавливать, анализировать сигналы внешнего мира, отправлять некоторые из них в память или же реагировать на них адекватным или неадекватным поведением в зависимости от предшествующего опыта и навыков. Таким образом, бодрствование — это то состояние, в котором мы можем приспосабливаться к внешнему миру.



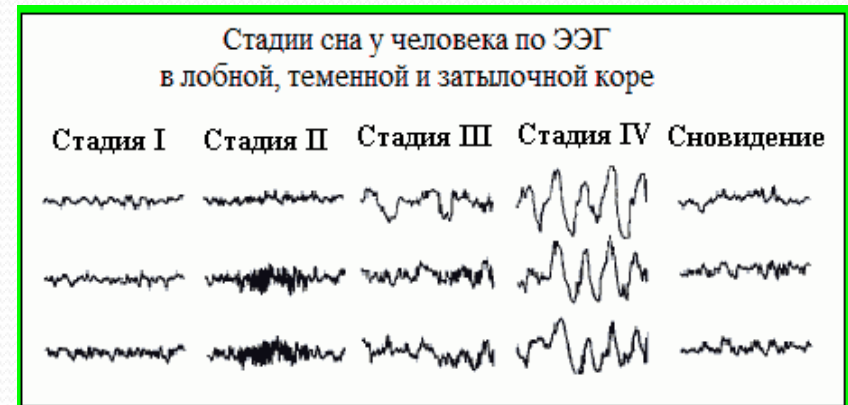
Согласно закону Йеркса—Додсона—Хебба, поведение человека будет тем эффективнее, чем ближе будет его уровень бодрствования—активации к некоторому оптимуму — он не должен быть ни слишком низким, ни слишком высоким. При более низких уровнях готовность человека к действию уменьшается, и он вскоре засыпает, а при более высоких он будет больше взволнован из-за чересчур сильной мотивации или же сильного расстройства чувств, и его поведение может даже полностью дезорганизоваться.



В среднем наш организм функционирует с чередованием 16 часов бодрствования и 8 часов сна. Этот 24-часовой цикл управляется внутренним контрольным механизмом, называемым биологическими часами, которые ответственны за возбуждение центра сна, расположенного в стволе мозга, и центра бодрствования, которым служит ретикулярная формация мозга.



**Сон** — не просто восстановительный период для организма, он имеет различные стадии, выполняет разнообразные функции. Выделяют «медленный сон» и «быстрый, парадоксальный сон» в зависимости от особенностей мозговой активности. Мозг состоит из более 10 миллиардов клеток, и каждая из них представляет собой миниатюрную станцию, способную в возбужденном состоянии создавать электрический потенциал. С 1924 г. электрическую активность мозга стали регистрировать в виде электроэнцефалограммы (ЭЭГ) с помощью электродов, прикрепленных к коже головы человека. Электрические потенциалы мозга отображаются графически в виде волн, записываемых на движущейся полосе бумаги.



Согласно гипотезе Хартмана (1978 г.), отключение человека от внешней среды во время сна необходимо для содержательной обработки накопленной за день информации.

В период ночного сна информация малыми порциями поступает из промежуточной памяти в кратковременную память, которая для этого отключается от внешней среды. Каждая порция обрабатывается последовательно в две фазы:

- *Первая фаза* — это логическая обработка информации, сопоставляемая с фазой «медленного сна». Здесь информация оценивается и обобщается.
- *Вторая фаза* — обработанная информация пересылается в определенные участки структуры долговременной памяти, где связывается с хранящимся там материалом, что сопровождается сновидениями в фазе «быстрого сна».

**Сновидения** являются своеобразным «окном» в бессознательное человека и своеобразным «каналом» обмена информацией между бессознательным и сознанием, когда более информационно насыщенное «бессознательное» способно в символической или явной форме передать важную информацию для сознания (например, пророческие сны о будущих возможных событиях, о возникающих заболеваниях, о внутренних душевных болевых точках)



# Патологические состояния сознания

*Патологические состояния сознания* вызывают с помощью наркотиков и других химических веществ, воздействующих на головной мозг. При многократном применении эти вещества вызывают физическую и психологическую зависимость, когда человек уже не может существовать без этих веществ.





# Вещества, способные оказывать влияние на состояние человека.

- Психотропные вещества: кофеин, содержащийся в кофе, чае, в тонизирующих напитках вроде кока-колы.
- Никотин.
- Нейродепрессанты.
- Снотворные вещества (барбитураты).
- Наркотики (опиум, морфий, героин и т. п.).
- Психоделики (марихуана, гашиш).

# Нарушения сознания





## «Помраченное сознание» —

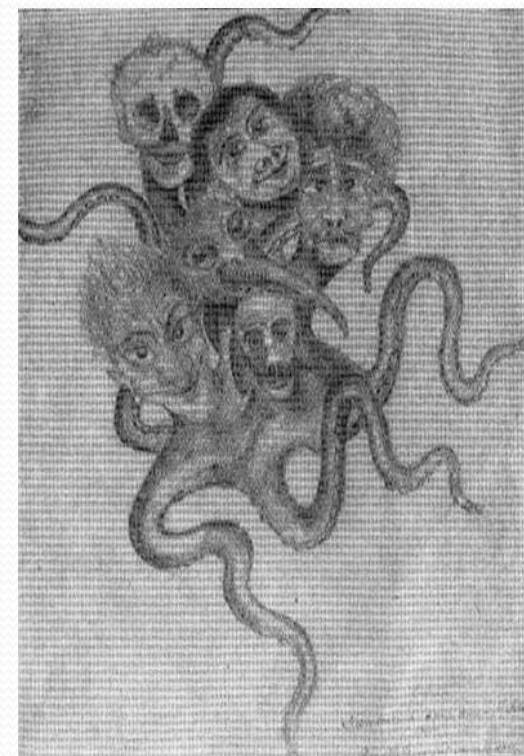
происходит дезориентировка во времени, месте, ситуации, отсутствует четкое восприятие окружающего, проявляется в разной степени бессвязность мышления, затруднены воспоминания прошедших событий и субъективно болезненных явлений. Вся совокупность указанных признаков характеризует помраченное сознание (К.Ясперс);



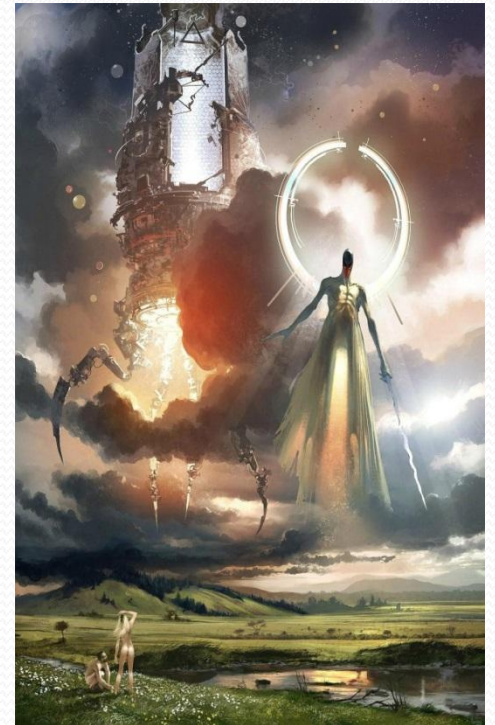
**«Оглушенное состояние сознания»** (при инфекциях, отравлениях, мозговых травмах) — резкое повышение порога для всех внешних раздражителей, в результате сложная информация не осмысливается, человек реагирует «как бы спросонок», замедленно, безучастно, ориентировка в окружающем неполная или отсутствует (это состояние может длиться от несколько минут до нескольких часов).



***Делириозное помрачение сознания*** - нарушена ориентировка в окружающем, «наплывают» яркие представления, обрывки воспоминаний, возникает ложная ориентировка во времени и пространстве, могут возникать галлюцинации, иллюзии, бредовые идеи).



**Сновидное состояние сознания** — причудливая смесь отражения реального мира и всплывающих в сознании ярких чувственных представлений фантастического характера (человек видит, что находится среди жителей Марса или как раскалывается земной шар).



- **Сумеречное состояние сознания** — внезапно наступает отключение сознания на непродолжительный срок, потом воспоминание о периоде помрачения сознания полностью отсутствует, но при сумеречном состоянии сознания человек сохраняет способность выполнения автоматических привычных действий (может бессознательно куда-то идти, переходить улицы, куда-то ехать, резать ножом и т. п.).
- **Псевдодеменция** — человек временно забывает названия предметов, дезориентирован, с трудом воспринимает внешние раздражители, поведение напоминает детское.



**Деперсонализация** — отчуждение; собственные мысли и действия воспринимаются как бы со стороны, нарушается и восприятие тела.



# Острые нарушения сознания



проф АА Никонов  
ВГОУ ВПО РНИМУ  
2012

В заключении отметим, что бессознательное и сознательное являются двумя относительно самостоятельными сторонами единой психической реальности человека; между ними довольно часты противоречия, порой конфликты, но они взаимосвязаны, взаимодействуют между собой и способны достигать гармоничного единства. В бессознательном заключены богатые возможности для рационализации человеческой жизнедеятельности, в особенности это касается творческой деятельности субъекта. Сознание, «питая» и в значительной мере формируя бессознательное, в целом способно его контролировать, а также определять общую стратегию поведения человека. И хотя поведение человека, особенно социальное его поведение, определяются сознанием, осознанное поведение не исчерпывает всех поведенческих актов, в нем остается место и бессознательному.

В генезисе психики человека бессознательное выступает первым, а сознательное вторым этапом ее формирования и развития. Но с возникновением сознания бессознательное не растворяется в нем, оно становится уровнем человеческой психики, начиная активно взаимодействовать с уровнем сознания. Более того, под влиянием эволюции сознания бессознательное развивается, изменяется и обогащается по своей структуре, функциям и содержанию.